

Protocol Verantwoord bioscoop- en filmtheaterbezoek



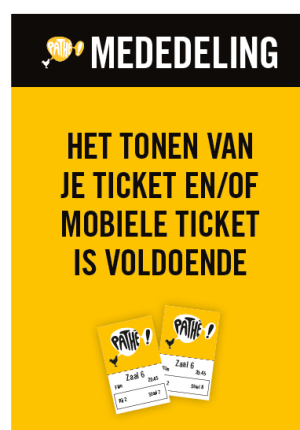
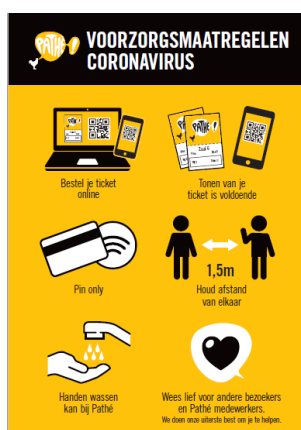
Preambule

1. Deze afspraken gelden voor vertoningsactiviteiten door bioscopen en filmtheaters aangesloten bij NVBF, alle bioscopen en filmtheaters zijn aangesloten bij NVBF. Hierbij is er geen sprake van contact tussen de bezoekers en medewerkers en bezoekers onderling.
2. Uitgangspunt is dat het helder en hanteerbaar is voor alle bioscopen, filmtheaters, medewerkers en bezoekers.
3. Voor specifieke maatregelen wordt verwezen naar de branchegewijze voorlichting (zie onder).
4. Bioscopen, filmtheaters, medewerkers en bezoekers houden zich aan de RIVM-richtlijnen.
5. NVBF en overheid communiceren over de afspraken. Bioscopen en filmtheaters maken afspraken zichtbaar op en binnen in de bioscopen/filmtheaters en via hun digitale kanalen.

Protocol Bepalingen

Voor de bioscopen/filmtheaters:

1. Regels hangen bij de ingang van de bioscopen/filmtheaters en worden binnen zoveel mogelijk herhaald, zoals op afbeeldingen onderaan deze pagina.
2. Zorg dat iedereen 1,5 meter afstand tot elkaar kan houden in de ruimten van bioscopen/filmtheaters.
3. Stimuleer zoveel mogelijk digitale verkoop van tickets, hiermee wordt kassacontact geminimaliseerd.
4. Beheers het maximaal aantal bezoekers dat tegelijkertijd in de bioscoop/het filmtheater mag zijn en die in- en uitstromen. Beheersing kan door maximaal aantal bezoekers aan te geven bij de ingang en hierop toe te zien. Welhaast belangrijker, per vertoning mag een maximum van 100 bezoekers worden toegelaten in de zalen zodat voldoende afstand (1,5 meter) kan worden gegarandeerd.
5. Zorg dat medewerkers op veilige wijze ticketcontroles kunnen uitvoeren, zie midden afbeelding onderaan deze pagina.
6. Zorg voor maximale hygiëne, vooral de pinterminal, deurknoppen en andere contactoppervlakten moeten gedesinfecteerd blijven worden. Reinig ook objecten die aangeraakt kunnen worden door bezoekers zoals prullenbakken, ed. zo regelmatig mogelijk.
7. Train of instrueer uw medewerkers zoveel mogelijk om bovengenoemde punten op juiste wijze te kunnen uitvoeren.
8. Als er updates komen op deze afspraken worden die zo snel mogelijk gecommuniceerd.
9. Bioscopen/filmtheaters roepen op om bij gezondheidsklachten niet te komen en behouden zich verder het recht voor om gasten en/of medewerkers toegang tot het bedrijf te weigeren bij twijfel over de gezondheidstoestand van een gast of medewerker.



Voor de bezoekers:

1. Houd 1,5 meter afstand van andere personen, zowel in de bioscoop/het filmtheater alsook in de omgeving ervan.
2. Kom zoveel mogelijk alleen naar de bioscoop/het filmtheater tenzij een groep bezoekers uit hetzelfde huishouden komt.
3. Ga alleen naar een bioscoop/filmtheater in de regio van uw woonomgeving.
4. Vermijd zoveel mogelijk het Openbaar Vervoer.
5. Niet eerder dan 15 minuten voor aanvang van de voorstelling in de bioscoop/het filmtheater aanwezig zijn.
6. Direct na de voorstelling de bioscoop/het filmtheater via duidelijk aangegeven route verlaten.
7. Kom niet naar de bioscoop/het filmtheater als je verkouden bent of griepklachten hebt.
8. Volg altijd de aanwijzingen van het personeel op.
9. Koop het toegangskaartje van tevoren online via website van de bioscoop/het filmtheater. Indien dat niet mogelijk is, betaal het toegangskaartje bij de kassa met pin of contactloos (pin of mobiel).
10. U maakt vooraf (bij de ingang) kenbaar aan de bioscoop/het filmtheater dat u een voorstelling komt bekijken in de bioscoop/het filmtheater, na goedkeuring van personeel bent u welkom.

Release: 12-11-2020

LET OP: Er is door MGM, Universal en de Bond-producenten besloten de James Bond-film *No Time To Die* internationaal uit te stellen naar 12 november aanstaande vanwege de ontwikkelingen rond het coronavirus.

[LEES MEER](#)

EXTRA INFORMATIE

Er is door MGM, Universal en de Bond-producenten besloten de James Bond-film *No Time To Die* internationaal uit te stellen naar 12 november aanstaande vanwege de ontwikkelingen rond het coronavirus. Een belangrijke reden voor dit besluit is dat in China bioscopen gesloten zijn en dat daardoor James Bond in die regio veel bezoekers zou missen. Bij Pathé in Nederland zien we geen wijzigingen in de bezoekersaantallen ten opzichte van vorige jaren.

We vinden het uitzet van *No Time To Die* bijzonder vervelend voor onze bezoekers. Wij kijken samen met hen al tijden uit naar de 25^{de} James Bond-film. Wij kunnen uiteraard niets anders doen dan de producent hiervan volgen. Bezoekers die al tickets hebben gekocht, worden binnenkort door Pathé per mail geïnformeerd met de boodschap dat de tickets gaarne worden geannuleerd. Deze mail zullen we direct de mogelijkheid bieden om nieuwe tickets te kopen voor voorstellingen vanaf 12 november.

VOORZORGSMAATREGELEN TEGEN HET CORONA VIRUS

[MEER INFORMATIE](#)

op nu je tickets voor *No Time To Die* ontvangt Stars!

TICKETBEVESTIGING

IT: CHAPTER 2

Vrijdag 6 september om 20:45 tot 23:49
Pathé Utrecht Leidsche Rijn, Utrecht
Zaal 1
Rij: 16 stoel: 21, 22, 23, 24

Normaal	4 x € 11,00
Totaal	€ 44,00

Jouw filmtickets
Dit is jouw QR code voor je filmtickets. Je kan deze direct vanaf je telefoon laten scannen bij de ticketcontrole.

VOORZORGSMAATREGELEN TEGEN HET CORONA VIRUS

- Handen wassen kan bij Pathé
- Houd afstand van elkaar (1,5m)
- Het lossen van je ticket is voldoende
- Graag met pin afrekenen

NIEUWS **BEHEER MIJN FAVORIETE**

UPDATE OVER HET CORONA VIRUS

PATHÉ!

Update over het Corona Virus

Branchegewijze aanvulling: Heropening van bioscopen en filmtheaters

Vanaf het moment dat de bioscopen en filmtheaters weer open gaan voor publiek staat voor NVBF-leden veiligheid voorop. Voor onze bezoekers en onze medewerkers. We vinden het belangrijk om in de periode dat het voor mensen lastig is om vertier te vinden een lichtpuntje te zijn.

De eerste periode vanaf opening zal alles beperkt zijn. We beschikken over minder films, omdat de filmstudio's veel van hun producten naar volgend jaar hebben doorgeschoven. NVBF zal aan haar leden nadrukkelijk rekenschap geven van de (nieuwe) voorwaarden van een 1,5 meter samenleving, een en ander via de protocol bepalingen zoals hierboven geschetst. Binnen deze protocol bepalingen zullen aanpassingen gemaakt moeten worden m.b.t. bijvoorbeeld openingstijden, de maximaal toegestane capaciteit van een zaal e.d. Hierdoor kunnen we iedereen weer op een veilige en prettige manier ontvangen in onze bioscopen en filmtheaters.

Een bioscoop/filmtheater beschikt over meerdere ruimtes waaronder foyer, buffetruijme, toiletten en natuurlijk de zalen. Met een juiste programmering is het hierdoor relatief gemakkelijk om de bioscoopbezoekers te scheiden en de toeloop te doseren. NVBF adviseert haar leden om hiertoe een Social Distancing procedure met aangescherpte hygiëne en veiligheidsmaatregelen op te stellen. NVBF zal daartoe een voorbeeld procedure opstellen waarlangs NVBF leden hun eigen procedure kunnen opstellen. NVBF-leden kunnen dit snel implementeren en zullen dit zo lang als nodig is, moeten blijven uitvoeren.

Door de bioscopen met de bijbehorende beperkende maatregelen te openen, kunnen we naast een vertrouwd uitje tevens continuïteit aan onze medewerkers bieden om van daaruit continuïteit voor de bioscopen en filmtheaters zelf te creëren (investering in de toekomst).



Films ▾

Bioscopen ▾

Events ▾

Pathé All Stars ▾

Pathé Unlimited ▾



Mijn Pathé

Zoeken

MAATREGELLEN OMTRENT HET CORONAVIRUS

Gezondheid en veiligheid van onze bezoekers en medewerkers staan altijd voorop. We respecteren daarom de maatregelen die nu opgedragen worden vanuit de overheid en RIVM.

- Volg de richtlijnen op van het RIVM. Ben je verkouden? Blijf dan thuis! We ontvangen je graag weer op een ander moment.
- De bioscoop is voorlopig geen ontmoetingsplek. Kom bij voorkeur alleen of met mensen uit je huishouden.
- Bezoek de bioscoop uit je eigen regio, vermijd hierbij zoveel mogelijk het gebruik van OV.
- Koop je tickets snel en gemakkelijk online! De capaciteit van de zalen is maar 25% van de beschikbare stoelen, dus de zalen kunnen snel uitverkocht zijn.
- Je bent vanaf 15 minuten voor aanvang van de voorstelling welkom in de bioscoop.
- Extra voorzorgsmaatregelen om rekening mee te houden:
- Volg ten alle tijden de aanwijzingen van onze medewerkers op.
- In de bioscoop kun je alleen met PIN betalen
- Het tonen van je ticket is voldoende.
- Bezoek het toilet voorafgaand aan de voorstelling. Zo hoef je andere bezoekers niet te storen tijdens de film!
- Probeer ten alle tijden 1,5 meter afstand te houden van elkaar.
- Wees lief voor elkaar! Dan zorgen wij dat je je vertrouwde uitje bij Pathé kan beleven. Alvast een hele fijne voorstelling.

Afbeelding: Actiepagina coronavirus www.pathe.nl

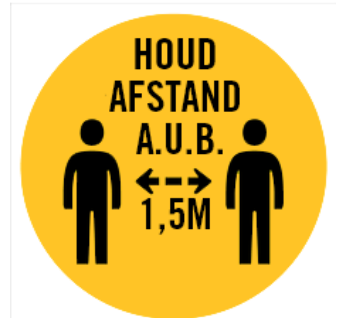
Social Distancing

Het spreiden van de bezoekers gedurende het gehele bezoek. Het minimaliseren van het contact tussen bezoekers onderling en tussen medewerkers en bezoekers. We kunnen hierin de 1,5 meter regel probleemloos ten uitvoer brengen.

Uitgangspunten

Onderstaande uitgangspunten zijn de basis voor Social Distancing binnen de bioscopen/filmtheaters:

- Veilige omgeving voor alle medewerkers en bezoekers.
- Het bieden van een welkom en vertrouwd uitje.
- Vertrouwen terugwinnen van onze bezoekers.
- Naleven van de 1,5 meter maatregel.
- Er is nimmer sprake van rechtstreeks fysiek contact tussen bezoeker en medewerker.
- Aanvullende hygiëne maatregelen.



Afbeelding vloerstickers

Uitgangspunten ticketverkoop/zaalbezetting

- De capaciteit per zaal wordt teruggebracht naar een maximum van 100 stoelen per voorstelling. We kunnen dit aantal zo nodig naar boven of beneden bijstellen.
- 100% vrij zitten. Bezoekers kunnen hierdoor zelf een plek in de zaal kiezen met voldoende afstand tot andere bezoekers. Op deze manier kunnen gezinnen bij elkaar zitten en kunnen we 1,5 mtr afstand tot bezoekers garanderen. Dit proces wordt actief begeleid door een medewerker.

Cluster

Om de uitgangspunten na te kunnen leven zijn de maatregelen in onderstaande 3 clusters verdeeld:

1. Beheersen bezoekersstroom naar theater toe.
2. Social Distancing tijdens bezoek.
3. Veiligheid en Hygiëne voor medewerkers en bezoekers.

1. Beheersen bezoekersstroom naar theater toe.

- *Beperkte openingstijden en terugbrengen van het aantal voorstellingen:* NVBF-leden kunnen op een verantwoorde manier hun bioscopen weer openstellen met een beperkt aantal voorstellingen en een voor iedere doelgroep interessant filmprogramma. Dit zal per bioscoop/filmtheater verschillen, omdat de bioscopen/filmtheaters allemaal een andere capaciteit hebben. Bij doelgroepen moet ook rekening worden gehouden met de zo benoemde kwetsbare groepen in de samenleving mbt Coronavirus (Ouderen).
- *Stimuleren online ticketverkoop:* NVBF adviseert haar leden om zoveel mogelijk tickets via het online kanaal te verkopen. Hierdoor wordt het aantal contact- en wachtmomenten voor de bezoekers in de bioscoop/het filmtheater vermindert.
- *Vervoer naar bioscoop/filmtheater:* NVBF adviseert om bezoekers er op te attenderen zoveel mogelijk lopend, met de fiets of, als het niet anders kan, met de auto naar de bioscoop/het filmtheater te komen. Roep uw bezoeker in ieder geval op om het Openbaar Vervoer te mijden, dit kan via digitale uitingen maar bijvoorbeeld ook via een melding bij de online-transactie.
- *Spreiding van de filmprogrammatie:* naast het inperken van het aantal beschikbare stoelen per voorstelling, wordt met het maken van de filmprogrammering een aanzienlijke spreiding tussen aanvangstijden aangehouden. Onze bezoekers wordt tevens gevraagd om niet eerder dan 15 minuten voor aanvang van de voorstelling naar de bioscoop te komen. Hiermee zal

de toestroom naar het theater toe beheersbaar blijven en zijn er maar een beperkt aantal bezoeker gelijktijdig in de algemene ruimtes.

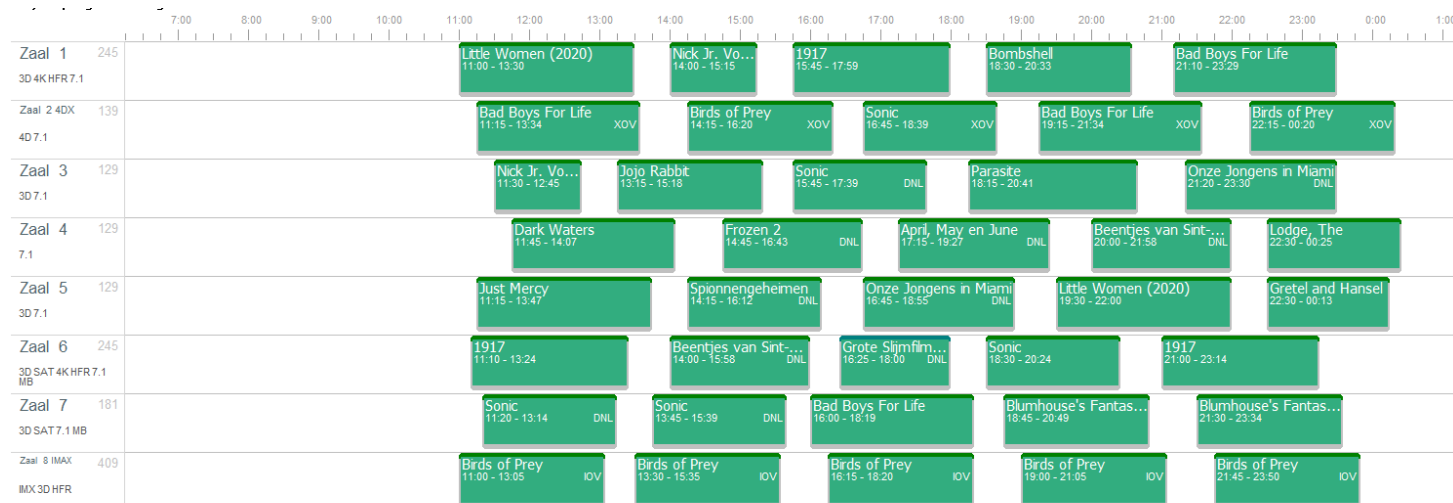
- *Extra inzet medewerkers deurcontrole:* daarnaast wordt het aantal bezoekers in de foyer, buffetruijnte en toilet beheerst, gecontroleerd en verspreid door de inzet van medewerkers.
- *Groepsbezoek:* Bezoek in huishouden-samenstelling wordt gestimuleerd. Groepsarrangementen en groepstickets worden derhalve niet aangeboden.

Voorbeeld regulering Pathé Eindhoven (8 zalen)

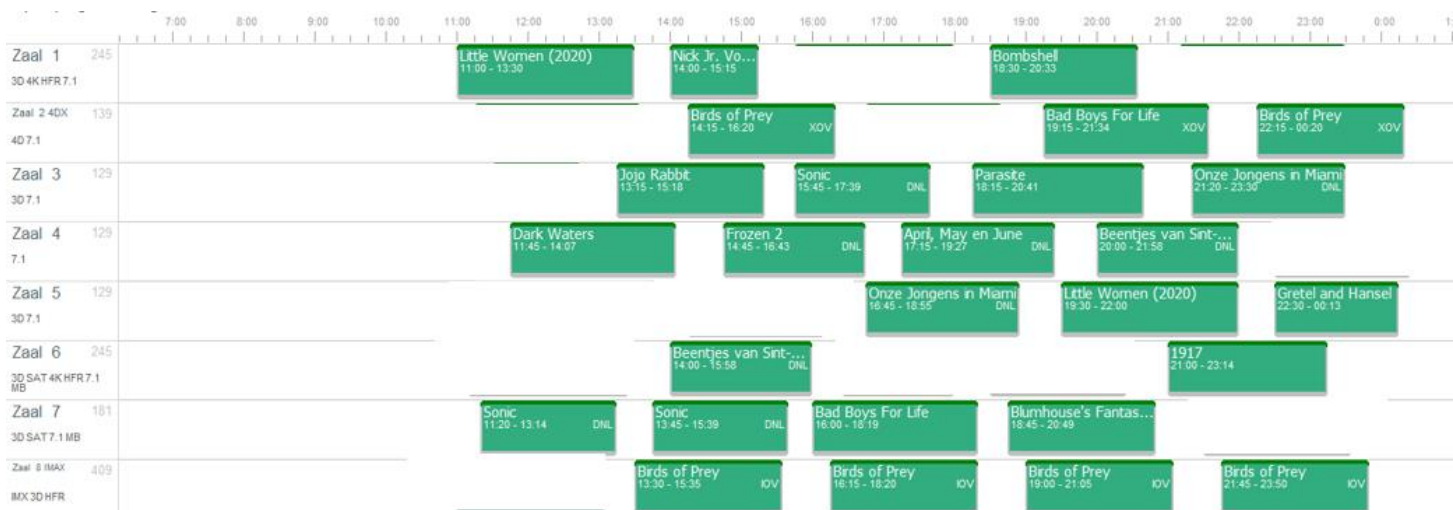
- Aantal voorstellingen normale situatie: 40 (zie afbeelding 1)
- Aantal voorstellingen met maatregelen: 26 (zie afbeelding 2)

Impact regulering:

- Daling van aantal voorstellingen: 33%
- Daling in capaciteit per voorstelling: 75%
- Maximale ticketsales van 8.030 per dag naar 1.305 per dag. Daling van 83,7%
- Toestroom bezoekers (12 uur open) van gemiddeld 670 bezoekers naar 109 bezoekers per uur.



Afbeelding 1



Afbeelding 2

2. Social Distancing tijdens het bezoek

- *Invulling 1,5 meter ruimte in de zaal:* Dit zal gedaan moeten worden door tussenrijen vrij te houden en in de rijen waar men kan/mag zitten telkens 3 stoelen over te slaan (met uitzondering van huishoudens), tenzij het type stoel aanleiding geeft om minder stoelen over te slaan (afhankelijk van soorten stoelen). Een andere mogelijkheid om te voldoen aan het 1,5 meter criterium is door diagonale placering toe te passen.
- *Ticketcontrole:* Uitgangspunt is dat contact moment tussen bezoeker en medewerkers veilig, soepel en snel verloopt. Er is enkel een visuele ticketcontrole ipv het 'scheuren van het kaartje'. De ticketcontrole dient steeds met 1 individu/huishouden tegelijk benaderd te worden. NVBF adviseert de leden om bijvoorbeeld een tafeltje neer te zetten waarop de bezoeker zijn/haar device of fysieke ticket neer kan leggen. De medewerker kan dan zonder contact het kaartje scannen/controleren om daarna verdere instructie aan de bezoeker te kunnen geven.
- *Pauzes:* NVBF adviseert haar leden om films zonder pauze te vertonen. Een pauze zou wel ingezet kunnen worden om juist de stroom mbt in- en uitloop beheersbaar te houden/maken.
- *Toiletgebruik:* NVBF adviseert haar leden om het bezoek aan toiletruimte te maximaliseren zodanig dat voldaan kan blijven worden aan de 1,5 meter maatregel. Hiertoe moet personeelstoezicht worden ingezet.
- *In- en uitloop voorstellingen:* een bezoek aan een bioscoop/filmtheater moet zorgeloos verlopen. Plaatsing in de zaal, maar ook het verlaten van de zaal moet conform de afstandsregels worden uitgevoerd. Om te voorkomen dat bezoekers elkaar hierop moeten aanspreken, moeten medewerkers worden ingezet om de in- en uitloop soepel te laten verlopen. NVBF adviseert haar leden om te zorgen dat er maar één zaal tegelijkertijd uitloopt. Bioscopen/filmtheaters moeten 'eenrichtingsverkeer' stimuleren/creëren, een en ander kan bijvoorbeeld via grondstickers (in, uit), posters, raamstickers etc, etc.



PATHÉ **VOORZORGSMAATREGELEN CORONAVIRUS**

- HOUD 1,5M AFSTAND TUSSEN JOU EN JE MEDEBEZOEKER
- LAAT MINIMAAL 3 STOELN VRIJ TUSSEN ANDERE BEZOEKERS IN DEZELFDE RIJ
- GA NIET DIRECT VOOR OF ACHTER EEN ANDERE BEZOEKER ZITTEN
- VERGEET STRAKS NA DE VOORSTELLING OOK NIET DE AFSTAND TE BEWAREN BIJ HET VERLATEN VAN DE ZAAL

**ER ZIJN VOLDOENDE ZITPLAATSEN
ER ZIJN GEEN VASTE STOELPLEKKEN**

HARTELIJK DANK VOOR JE BEGRIP!

Afbeelding: Dia in de zaal tijdens inloop voorstelling, Pathé Theaters B.V.

3. Veiligheid & Hygiëne voor medewerkers en bezoekers

NVBF adviseert haar leden met betrekking tot veiligheid en hygiëne omtrent de volgende zaken:

- *PIN only*: indien toch aan de kassa betaald moet worden, probeer cash betalingen tot een minimum te beperken of het liefst zelfs uit te sluiten. Dit geldt voor zowel ticketkassa's als ook F&B kassa's. Contactloos betalen moet duidelijk worden gestimuleerd.
- *Personeelsinstructie*: Om de veiligheid van bezoekers maar zeker ook van personeel te kunnen garanderen, is een adequate training van uw personeel van groot belang. Zorg daarom voordat de bioscoop/het filmtheater open gaat voor een goede uitleg met betrekking tot alle processen in en rondom de bioscoop/het filmtheater. Denk hierbij aan het maken van een beknopt instructieboekje waarin de processen zo goed mogelijk worden beschreven, zie voorbeelden volgende pagina. Daarnaast adviseert NVBF ook om 1 op 1 gesprekken te laten voeren tussen bioscoopmanagers en personeel, hierin kan alles rondom veiligheid worden besproken, daarnaast creëert dit op voorhand al meer duidelijkheid voor personeel.
- *Handhaving door personeel*: management wordt duidelijk gemaakt dat personeel rugdekking heeft om bioscoopbezoekers aan te spreken op het schenden van de regels en hen uiteindelijk de toegang tot de vestiging te ontzeggen wanneer geen gehoor wordt gegeven aan de ingestelde regels. Dit kan derhalve ook meegenomen worden in 1 op 1 gesprekken met medewerkers.
- *Inzet mysterie guests*: om te kunnen waarborgen dat regels in het protocol worden nageleefd en nageleefd blijven worden, adviseert NVBF om mystery guests in te zetten. Deze mystery guests zullen dan aan directie/management van bioscopen/filmtheaters rapporteren. Hiermee kan directie/management ingrijpen/bijsturen waar nodig.
- *Extra bescherming medewerkers*: Faciliteer voor medewerkers extra materialen zoals de kuschermen en het gebruik van hygiëne handschoenen. Daarnaast worden de medewerkers voorzien van extra hygiëne instructies. Zie voorbeelden op pagina 10.
- *Desinfectie*: plaats op meerdere plaatsen in de bioscoop/het filmtheater desinfectiemiddelen voor bezoekers en medewerkers.
- *Extra schoonmaak*: alle deurknoppen en andere handcontactpunten moeten doorlopend worden gereinigd.
- *Open Food F&B*: In de shops moet naast extra hygiëne instructies voor medewerkers anders worden omgegaan met open food. De popcornkasten zullen bijvoorbeeld een stuk minder en anders gevuld worden, zie voorbeelden volgende pagina. Zet geen open food tevoren klaar op de counter, schep bijvoorbeeld popcorn op verzoek van een klant.
- *Toiletten*: De toiletten worden vaker en met extra hygiëne maatregelen schoongemaakt.
- *Social Distancing communicatie*: probeer op zoveel mogelijk plekken in de bioscoop/het filmtheater bezoekers te attenderen op de Social Distancing regels. Hiervoor kunnen bijvoorbeeld wachtlijnen en vloerstickers, maar ook de narrowcasting kanalen worden ingezet.



Heropening Bioscopen en Filmtheaters

Pagina 9 van 10

NVBF

NVBF zal zoveel als mogelijk ondersteuning bieden bij uitvoering van de in dit protocol gestelde regels. Dit zal zij doen door op regelmatige basis (2x per week) een nieuwsbrief onder de leden te verspreiden waarin de ervaringen worden beschreven. Aanpassingen van het protocol worden via 'speciale nieuwsbrief' gecommuniceerd. NVBF zal ook een mailadres openstellen waar zowel bezoekers alsook bioscoop personeel bevindingen aan kunnen sturen. Waar nodig zal NVBF dan contact maken met betrokken bioscoop/filmtheater om daarmee aanpassing of anderszins te kunnen bewerkstelligen.

NVBF verwacht met dit protocol en de branchegewijze aanvulling met daarin de set van maatregelen dat de bioscopen en filmtheaters op een verantwoorde manier vanaf 28 april weer open kunnen gaan. Vanzelfsprekend zijn we flexibel om eventuele aanvullende maatregelen in onze plannen te verwerken.

Voorbeelden instructie medewerkers

RICHTLIJNEN HANDEN WASSEN

1. Maak je handen nat onder de kraan

2. Doe wat zeep op je natte handen

3. Wrijf je handpalmen samen

4. Wrijf je vingers en vingertoppen

5. Wrijf en was je polsen

6. Wrijf en was je diemen

7. Wrijf en was tussen je vingers

8. Spoel je handen grondig af

9. Droog je handen met papieren handdoekjes

10. Breng ontsmettingsmiddel aan op je handen en wrijf het in op alle gewassen delen

Handboek medewerkers - Theatris

Werken met handschoenen

Aantrekken

1. Was je handen volgens de 'Richtlijnen handen wassen'

2. Neem een handschoen uit de doos

3. Trek de handschoen aan en trek deze goed over je pols heen

4. Doe hetzelfde aan de andere hand

5. Controleer of de handschoenen passen en of geen gaatjes in zitten

Aandachtspunten

1. Handschoenen zijn géén vervanging van het wassen van je handen. Je bent niet automatisch hygiënech bezig als je handschoenen draagt.
2. Let op de volgorde van je werkzaamheden, werk hierbij van schoon > minder schoon > vies. Zijn je handschoenen vies of nat geworden of kapot gegaan? Vervang deze dan.
3. Zorg ervoor dat wanneer je handschoenen aan hebt je handen niet in contact komen met je gezicht, kleding, deursnoppen, apparatuur, werkoppervlakken, handcontactpunten, enz.
4. Was of desinfecteer je handen niet met handschoenen aan. Hier gaan handschoenen eerder van kapot.

Werken met handschoenen

Uittrekken

1. Pak de handschoen ter hoogte van de handpalm aan de buitenkant vast

2. Trek de handschoen omhoog en schuif de handschoen van de hand af

3. Houd de handschoen in de palm van de andere hand of gooi deze in de vuilnisbak

4. Pak de binnenkant van de andere handschoen vast. Keer deze binnenkant buiten terwijl je hem uittrekt

5. Gooi de handschoenen in de vuilnisbak

6. Was na het gebruik van handschoenen opnieuw je handen volgens de 'Richtlijnen handen wassen'

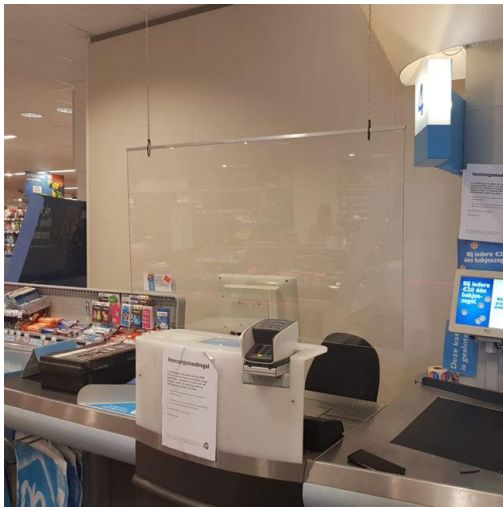
Aandachtspunten

1. Na gebruik van de handschoenen zijn deze aan de buitenkant vies, ook al zie je dat niet altijd. Daarom is het belangrijk dat je deze niet met je handen aantakt.
2. Er kunnen klein gaatjes in de handschoenen hebben zitten. Daarom is het wassen van je handen na gebruik van de handschoenen extra belangrijk.

Voorbeelden presentatie popcorn gesloten kasten (oude en nieuwe situatie)



Voorbeelden (hygiëne) materialen



Kuchschermen



Wachlijnen



Attentieheshes aanvullers



Desinfectiezuilen